



F&F Filipowski sp. komandytowa  
ul. Konstancyńska 79/81, 95-200 Pabianice  
tel./fax (+48 42) 215 23 83 / (+48 42) 227 09 71  
www.fif.com.pl; e-mail: biuro@fif.com.pl

## CDM-07-W

Detektor dymu,  
z komunikacją Wi-Fi



Nie wyrzucać tego urządzenia do śmietnika razem z innymi odpadami! Zgodnie z ustawą o zużytych sprzęcie, elektrośmieci pochodzące z gospodarstwa domowego można oddać bezpłatnie i w dowolnej ilości do utworzonego w tym celu punktu zbierania, a także do sklepu przy okazji dokonywania zakupu nowego sprzętu (w myśl zasady stary za nowy, bez względu na markę). Elektrośmieci wyrzucone do śmietnika lub porzucone na fonie przyrody, stwarzają zagrożenie dla środowiska oraz zdrowia ludzi.



Przed pierwszym użyciem detektora CDM-07-W, należy dokładnie zapoznać się z instrukcją obsługi.

### Przeznaczenie

Detektor dymu CDM-07-W służy do wczesnego wykrywania zagrożenia pożarowego w pomieszczeniach zamkniętych.

Wyposażony w zaawansowany sensor optyczny, skutecznie reaguje na obecność dymu, emitując głośny alarm dźwiękowy i świetlny. Dzięki kompaktowej obudowie i łatwemu montażowi, doskonale sprawdzi się do instalacji w warunkach domowych.



Detektor nie jest przeznaczony do stosowania w pomieszczeniach handlowych i przemysłowych jako urządzenie kontrolne w ramach oceny zgodności z obowiązującymi normami.



Producent nie ponosi odpowiedzialności za szkody powstałe w wyniku niewłaściwego lub niezgodnego z przeznaczeniem użytkowania.

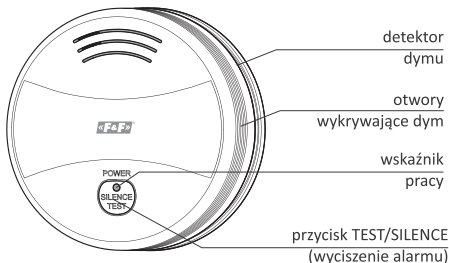
Konstrukcja mechaniczna detektora zabezpiecza przed możliwością ingerencji przez osoby nieuprawnione.

Wysoka jakość produktu poświadczona jest przez certyfikat zgodności z normą EN14604:2005/AC1:2008.



[www.safety.sgs.com](http://www.safety.sgs.com)

## Wygląd zewnętrzny



## Działanie

Status	Dioda LED	Sygnal alarmu
Czuwanie	Dioda miga co 60 s	Brak
Test – detektor działa poprawnie	Dioda miga szybko	3× krótki sygnał dźwiękowy po którym następuje krótka przerwa. Cykl powtarzany jest 2-krotnie.
Test - niski poziom baterii	Dioda miga szybko	Krótki, pojedynczy sygnał dźwiękowy
Test - uszkodzenie detektora	Dioda włączona	Powtarzany, krótki sygnał dźwiękowy
Alarm	Dioda miga szybko	3× krótki sygnał dźwiękowy, po którym następuje krótka przerwa. Cykl powtarzany do momentu, gdy stężenie dymu nie spadnie do bezpiecznego poziomu.
Alarm wyciszony	Dioda miga szybko	Brak dźwięku
Słaba bateria	Dioda miga co 60 s	Krótki sygnał dźwiękowy co 60 sekund

*ciąg dalszy na następnej stronie*

## Działanie cd.

Status	Dioda LED	Sygnal alarmu
Konfiguracja Wi-Fi	Dioda miga szybko	Krótki, pojedynczy sygnał dźwiękowy

## Instalacja



Detektor powinien być instalowany przez wykwalifikowaną osobę!

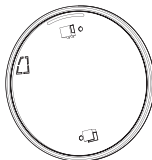


Przed instalacją należy upewnić się że wszystkie funkcje detektora działają prawidłowo. W razie uszkodzenia lub nieprawidłowej pracy detektora, należy zaprzestać z jego korzystania i skontaktować się z producentem.

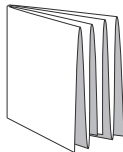
## Zawartość opakowania



detektor



podstawa detektora



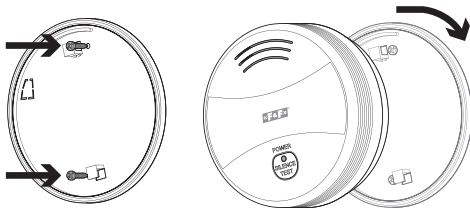
instrukcja



Zalecany montaż za pomocą dołączonych wkrętów. W przypadku innego sposobu montażu (np. taśma dwustronnie klejąca) użytkownik ponosi pełną odpowiedzialność za bezpieczeństwo rozwiązania.

### Montaż za pomocą śrub

1. Wywierć otwory w suficie za pomocą wiertarki.
2. Włóż kołki rozporowe do otworów.
3. Przymocuj płytę montażową wkrętami.
4. Wyrównaj tył obudowy blisko otworu płyty montażowej, następnie obróć w prawo, aż do momentu usłyszenia kliknięcia.



Detektor przeznaczony jest wyłącznie do montażu i użytku wewnątrz pomieszczeń.



Użytkownik ponosi odpowiedzialność za wszelkie wypadki lub zdarzenia związane z bezpieczeństwem wynikające z zastosowania montażu za pomocą kleju.

Detektor należy zamontować na ścianie lub suficie.

- » W przypadku montażu naściennego, detektor należy zamontować w odległości co najmniej 60 cm od sufitu. Jeśli długość ściany jest większa niż 10 metrów, należy zainstalować kilka detektorów.
- » W przypadku instalacji na suficie, detektor należy zamontować w odległości min. 10 cm od ściany i min. 50 cm od narożnika ściany.
- » W przypadku montażu na taśmę dwustronną powierzchnia ściany lub sufitu powinna być gładka, płaska i czysta. Należy sprawdzać stan taśmy, którą przyklejono detektor do powierzchni.
- » Gdy ściana lub sufit jest pochylona, wtedy detektor powinien być zamontowany w odległości co najmniej 50 cm od szczytu pomieszczenia.
- » Detektor powinien być zainstalowany w takiej odległości, aby sygnał alarmu był słyszalny z każdego pomieszczenia w domu.
- » Detektor powinien znajdować się w odległości co najmniej 50 cm od urządzeń oświetleniowych.
- » Detektor należy zamontować w odległości co najmniej 150 cm od wentylatora, klimatyzatora i otworów wentylacyjnych.
- » Do prawidłowej pracy, detektor wymaga sprawnych baterii. Nie może zostać zamontowany bez baterii.

Należy unikać instalacji w miejscach:

- » o wysokiej wilgotności takich jak: kuchnia czy łazienka;
- » zakurzonych, zapyłonych lub zanieczyszczonych;
- » o wysokiej temperaturze przekraczającej 50°C;
- » w których temperatura może spaść poniżej 0°C;
- » narażonych na pożary bez dymu lub parę wodną;
- » zasłoniętych przez inne przedmioty.

» Nie należy zanurzać urządzenia w wodzie oraz innych płynach.

---



Detektor przystosowany jest do wykrywania dymu, nie służy do wykrywania tlenu węgla, czy innych gazów.

---

### **Procedura alarmowa**

W przypadku przekroczenia dopuszczalnego poziomu dymu w pobliżu detektora, zgłoszony zostanie alarm w postaci akustycznej i świetlnej. W takim wypadku należy:

- » Zlokalizować miejsce powstania dymu/ognia.
  - » Ugasić źródło płomienia. W przypadku większego zagrożenia należy niezwłocznie powiadomić odpowiednie służby.
  - » Otworzyć drzwi i okna w celu usunięcia dymu.
  - » Opuścić zagrożone pomieszczenie.
- 



Alarm detektora wyłączy się automatycznie, gdy stężenie dymu spadnie do bezpiecznego poziomu.

---

### **Konserwacja**

- » Po zainstalowaniu i uruchomieniu detektora, należy sprawdzać co tydzień, poprawność jego działania naciskając przycisk SILENCE/TEST;
- 



Skontaktuj się z serwisem/producentem w przypadku wykrycia jakichkolwiek usterek!

---

- » Żywotność baterii wynosi 1 rok w normalnych warunkach środowiskowych, ale może ulec skróceniu w trudnych warunkach, takich jak: niska i wysoka temperatura, duża wilgotność powietrza;

- » Chronić przed kurzem, wilgocią i korozją. Usuwać kurz z detektora za pomocą odkurzacza lub delikatnie zwilżonej ściereczki;
- » Wymienić baterię na nową o takich samych parametrach, gdy detektor zasygnalizuje niski poziom napięcia.



Ze względów bezpieczeństwa do wszelkich napraw urządzenia uprawniony jest jedynie producent!

---



Nie należy rozkręcać obudowy urządzenia oraz ingerować do wnętrza urządzenia!

---



Nie narażać czujnika na oddziaływanie agresywnych środków chemicznych, takich jak farby, rozpuszczalniki, kleje, lakiery, alkohol, środki czyszczące. Może to prowadzić do zakłócenia pracy lub uszkodzenia detektora.

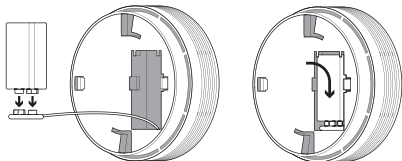
---

## Wymiana baterii

1. Obróć dolny wspornik montażowy w kierunku przeciwnym do ruchu wskazówek zegara i zdejmij go.
2. Delikatnie wyjmij złącze baterii wraz z samą baterią z urządzenia.
3. Odepnij baterię od złącza i wymień ją na nową.
4. Umieść nową baterię w urządzeniu, a następnie zamontuj detektor.
5. Naciśnij i przytrzymaj przycisk testowy. Jeśli urządzenie wyda sygnał dźwiękowy, któremu towarzyszy miganie diody LED, oznacza to, że produkt działa normalnie po wymianie baterii.
6. W przypadku długiego naciśnięcia przycisku testowego i braku reakcji ze strony urządzenia, należy najpierw sprawdzić, czy bateria jest zainstalowana poprawnie, zgodnie z powyższymi



- uwagami. Jeśli wszystkie kroki były wykonane zgodnie z instrukcją, należy skonsultować problem z producentem.
7. Baterie nie powinny być narażone na nadmierne ciepło, takie jak promienie słoneczne.



Po każdorazowej wymianie baterii należy sprawdzić działanie detektora poprzez funkcję TEST.

## Aplikacja

- » Detektor CDM-07-W obsługiwany jest przez bezpłatną aplikację Tuya. Aplikacja do pobrania ze sklepów Google Play oraz App Store za pomocą poniższych kodów:



1. Otwórz zainstalowaną aplikację.
2. Jeżeli jesteś nowym użytkownikiem aplikacji Tuya, to załóż konto zgodnie ze wskazówkami aplikacji.
3. Naciśnij i przytrzymaj wciśnięty przez 5 s przycisk SILENCE/TEST, do momentu, gdy zacznie szybko mrugać wskaźnik LED na urządzeniu.
4. Naciśnij przycisk „+” znajdujący się w prawym górnym rogu urządzenia.
5. Poczekaj do momentu pojawienia się w aplikacji ikony urządzenia F&F CDM-07-W.
6. Dodaj urządzenie do aplikacji zgodnie ze wskazówkami w aplikacji.



Detektor CDM-07-W działa poprawnie tylko w sieciach Wi-Fi 2,4 GHz. Przed dodaniem urządzenia do aplikacji należy podłączyć telefon do sieci Wi-Fi 2,4 GHz, do której będzie łączył się detektor.

### Dane techniczne

norma	EN 14604:2005/AC1:2008
zasilanie	bateria alkaiczna 6LR61 9V
trwałość baterii	1 rok (krótszy przy w wysokiej temperaturze i wysokiej wilgotności)
alarm niskiego poziomu baterii	$\leq 6,5 \text{ V } (\pm 0,5 \text{ V})$
poziom dźwięku alarmu	$> 85 \text{ dB}$
żywołność detektora	10 lat
częstotliwość transmisji	2,4 GHz
zakres częstotliwości Wi-Fi	2422-2462 MHz
maksymalna moc transmisji	13.76 dBm

pobór mocy	
czuwanie	<20µA
alarm	<150mA
temperatura pracy	0-50°C
wilgotność (bez kondensacji)	≤95%
wymiary	ø105; głęb.= 45 mm
waga (z baterią)	150 g
montaż	wewnętrzny

### Gwarancja

Produkty firmy F&F objęte są 24-miesięczną gwarancją od daty zakupu. Gwarancja jest uwzględniana tylko z dowodem zakupu. Skontaktuj się ze swoim sprzedawcą lub bezpośrednio z nami.

### Deklaracja CE

F&F Filipowski sp. k. oświadcza, że urządzenie jest zgodne z wymaganiami:

- » Dyrektywy kompatybilności elektromagnetycznej EMC 2014/30/UE,
- » Dyrektywy w sprawie ograniczenia stosowania niebezpiecznych substancji ROHS 2011/65/UE + 2015/863 + 2017/2102;
- » Dyrektywy w sprawie zużytego sprzętu elektrycznego i elektronicznego WEEE 2012/19/UE.

Deklaracja zgodności CE, wraz z odwołaniami do norm w odniesieniu do których deklarowana jest zgodność, znajduje się na stronie: [www.fif.com.pl](http://www.fif.com.pl) na podstronie produktu.

